



HRVATSKI ZAVOD ZA ZDRAVSTVENO OSIGURANJE
ZAGREB, MARGARETSKA 3

IZVJEŠĆE
O POSLOVANJU ZDRAVSTVENIH USTANOVA
ZA 2010. GODINU

ZAGREB, OŽUJAK 2011. GODINE

S A D R Ž A J

1.	UVOD	1
2.	PRIHODI	3
3.	IZDACI	8
4.	FINANCIJSKI REZULTAT	13
5.	OBVEZE	16
6.	POTRAŽIVANJA.....	19
7.	ZALIHE	21
8.	NOVČANA SREDSTVA	22
9.	ZAPOSLENICI	23
10.	PLÁČE	24
11.	DUGOTRAJNA IMOVINA	27
12.	ZAKLJUČAK	29
13.	POPIS TABLICA	32

1. U V O D

Izvješće o poslovanju zdravstvenih ustanova sačinjeno je na osnovu prikupljenih podataka od zdravstvenih ustanova čiji je osnivač Republika Hrvatska, gradovi ili županije.

Zdravstvene ustanove su proračunski korisnici i obveznici primjene proračunskog računovodstva, definiranog Pravilnikom o proračunskom računovodstvu i računskom planu.

Zdravstvene ustanove sklapaju Ugovore sa Hrvatskim zavodom za zdravstveno osiguranje (HZZO) za pružanje usluga zdravstvene zaštite osiguranim osobama.

Bolničke zdravstvene ustanove tijekom godine dobivaju utvrđene maksimalne iznose sredstava za provođenje bolničke i specijalističko-konzilijarne zdravstvene zaštite, a na kraju godine izvršeni rad i doznačena sredstva se usklađuju.

Bolničkim zdravstvenim ustanovama usluge liječenja akutnih bolesnika plaćaju se prema dijagnostičko-terapijskim skupinama (DTS), odnosno DBL- dani bolničkog liječenja za kronične bolesti.

Maksimalni iznos sredstava za provođenje bolničke zdravstvene zaštite utvrđuje se Odlukom Upravnog vijeća.

Uz utvrđene maksimalne iznose sredstava za provođenje bolničke i specijalističko-konzilijarne zdravstvene zaštite, bolničke zdravstvene ustanove temeljem Ugovora ostvaruju sredstva za posebno skupe lijekove, eksplantacije, transplantacije, transfuzijsku medicinu, intervencijsku kardiologiju, intervencijsku neurologiju, umjetne pužnice, dopunsko zdravstveno osiguranje i drugo.

U 2010. godini ugovoreno je 21.925 postelja, od toga 15.963 akutnih postelja, te 5.962 postelja za kronične bolesti, produženo liječenje i fizikalnu terapiju, sukladno Mreži javne zdravstvene službe.

U primarnoj zdravstvenoj zaštiti uz glavarine, uveden je novi model plaćanja po dijagnostičko-terapijskom postupku (DTP) koji se posebno zaračunavaju HZZO.

U 2010. godini sklopljeni su ugovori sa 2.322 tima opće/obiteljske medicine, 259 timova za zdravstvenu zaštitu predškolske djece, 270 timova za zdravstvenu zaštitu žena, 1.919 timova polivalentne stomatološke zdravstvene zaštite, zdravstvena njega u kući bolesnika ugovorena je s 1.290 medicinskih sestara, za patronažnu zdravstvenu zaštitu ugovorena su 778 tima, za higijensko-epidemiološku zdravstvenu zaštitu 112 timova, za preventivno-odgojne mjere zdravstvene zaštite školske djece i studenata 155 timova, zdravstvena zaštita mentalnog zdravlja, prevencije i izvanbolničkog liječenja ugovorena je sa 37 timova, te djelatnost javnog zdravstva 30 timova. U 2010. godini sklopljeni su ugovori sa 1.068 ljekarni- ljekarničkih jedinica.

Plaće i ostala prava zaposlenih u zdravstvenim ustanovama isplaćuje se prema Kolektivom ugovoru za djelatnost zdravstva i zdravstvenog osiguranja.

Od 1. siječnja 2009. godine Odlukom Vlade Republike Hrvatske visina osnovice za obračun plaće korisnika Državnog proračuna povećala se za 6% i iznosila je 5.415,37 bruto. Međutim, posebnom Odlukom Vlade RH od 1. travnja 2009. godine visina osnovice za obračun plaća vratila se na razinu 2008. godine i iznosi 5.108,85 kn. Nova osnovica za plaću počela se primjenjivati s isplatom plaće za travanj, a koja se isplaćuje u svibnju 2009. godine. Ista osnovica za isplatu plaće primjenjuje se i u 2010. godini.

U 2010. godini Odlukom Vlade Republike Hrvatske došlo je do pripajanja ustanova čiji je osnivač Republika Hrvatska i to: Klinika za plućne bolesti Jordanovac pripojena je KBC-u Zagreb; Klinika za tumore, Klinika za traumatologiju i Klinika za dječje bolesti pripojene su KB „Sestre Milosrdnice“; Sveučilišna klinika „Vuk Vrhovac“ pripojena je KB Merkur, a sve u cilju racionalizacije potrošnje, smanjenja lista čekanja, veće učinkovitosti i dostupnosti usluga, te objedinjavanja znanja i kadrova i bolje iskoristivosti opreme.

Prema obrađenom godišnjim izvješćima o poslovanju za 2010. godinu, zdravstvene ustanove su ostvarile slijedeće rezultate poslovanja:

Rezultati poslovanja		Iznos (kn)
- Ukupni prihodi		15.548.124.256
- primarna zdravstvena zaštita		1.946.787.265
- poliklinike		148.067.935
- bolnička zdravstvena zaštita		11.152.676.984
- zavodi		819.160.378
- ljekarne		1.481.431.694
- Ukupni rashodi		15.477.384.271
- primarna zdravstvena zaštita		1.915.609.323
- poliklinike		141.534.698
- bolnička zdravstvena zaštita		11.230.443.598
- zavodi		725.894.538
- ljekarne		1.463.902.114
- Višak prihoda		263.194.937
- primarna zdravstvena zaštita		43.491.456
- poliklinike		7.174.035
- bolnička zdravstvena zaštita		92.206.211
- zavodi		102.417.161
- ljekarne		17.906.074
- Manjak prihoda		192.454.952
- primarna zdravstvena zaštita		12.313.514
- poliklinike		640.798
- bolnička zdravstvena zaštita		169.972.825
- zavodi		9.151.321
- ljekarne		376.494
- prosječna bruto isplaćena plaća po zaposlenom – kn (SPL- obrazac)		9.290
- prosječna neto isplaćena plaća po zaposlenom – kn (SPL – obrazac)		6.317
- prosječan broj zaposlenih na osnovi ukalkuliranih sati rada		61.024

	Obveze na dan 31.12.2010. god.	Iznos (kn)	
		Ukupne	Dospjele
- primarna zdravstvena zaštita		384.949.146	159.294.988
- poliklinike		16.041.328	5.433.606
- bolnička zdravstvena zaštita		4.628.859.740	1.463.771.827
- zavodi		201.809.309	20.116.140
- ljekarne		230.846.678	66.766.902
Ukupno:		5.462.506.201	1.715.383.463

2. PRIHODI

Temeljem odredbi Zakona o proračunu, Pravilnika o financijskom izvještavanju u proračunskom računovodstvu i Pravilnika o proračunskom računovodstvu i računskom planu, sastavljeni su izvještaji o poslovanju zdravstvenih ustanova.

Prihodi i rashodi iskazuju se uz primjenu modificiranog računovodstvenog načela nastanka događaja što, između ostaloga, znači da se prihodi priznaju na temelju priljeva novčanih sredstava u izvještajnom razdoblju, a rashodi na temelju nastanka poslovnog događaja (obveza) i u izvještajnom razdoblju na koje se odnose neovisno o plaćanju.

Zdravstvene ustanove prihode ostvaruju iz slijedećih izvora: Hrvatskog zavoda za zdravstveno osiguranje (HZZO) i to obveznog zdravstvenog osiguranja (OZO) i dopunskog zdravstvenog osiguranja (DZO), županija odnosno gradova, Državnog proračuna, Hrvatskog zavoda zaštite zdravlja na radu, participacije – sudjelovanja osigurane osobe u troškovima liječenja, i vlastitih izvora (obavljanje poslova na tržištu, najam poslovnog prostora i drugo).

HZZO sa zdravstvenim ustanovama sklapa ugovore kojima se uređuju međusobna prava i obveze u svezi provođenja zdravstvene zaštite.

U razdoblju siječanj-prosinac 2010. godine zdravstvene ustanove su ostvarile ukupne prihode u iznosu od 15.548.124.256 kn, što je za 0,29% više od ostvarenih prihoda u 2009. godini kada su iznosili 15.503.281.562 kn.

Nadalje, zdravstvene ustanove u ostalim ili izvanrednim prihodima iskazuju i kreditna sredstva, za koja su se zadužile kod poslovnih banaka za poboljšanje likvidnosti ili za kapitalna ulaganja. Tako su u 2010. godini u prihodima iskazana kreditna sredstva u iznosu od 345.793.745 kn, a u 2009. godini kreditna sredstva su iznosila 150.192.506 kn. (Glavnina tih sredstava je iskazana u poslovanju KBC Zagreb i to 144.833.594 kn - projekt Rebro, Hrvatski zavod za transfuzijsku medicinu 89.965.393 kn, OB Virovitica 54.493.349 kn itd.)

Zdravstvene ustanove su u 2010. i 2009. godini ostvarile slijedeće prihode:

- kn

Prihodi od	I.-XII.2009.	I.-XII.2010.	Indeks	Struktura I.-XII.	
				2009.	2010.
- obveznog zdrav. osiguranja	11.725.240.215	11.340.084.467	96,72	75,63	72,94
- dopunskog zdrav.osiguranja	739.881.901	1.072.492.690	144,95	4,77	6,90
- HZZOZZR	66.403.421	61.212.069	92,18	0,43	0,39
- pruž.usluga drugim zdrav. ustan.	71.810.836	72.313.594	100,70	0,46	0,47
- proračuna (središnji, lokalni)	817.762.893	834.605.017	102,06	5,27	5,37
- ostalih korisnika	1.168.927.898	1.103.579.449	94,41	7,54	7,10
- sudjelovanje osigurane osobe	111.366.034	107.673.880	96,68	0,72	0,69
- ostalih prihoda	574.564.124	706.668.862	122,99	3,71	4,54
- izvanrednih prihoda	227.324.240	249.494.228	109,75	1,47	1,60
Ukupni prihodi	15.503.281.562	15.548.124.256	100,29	100,00	100,00

Prihodi od OZO u 2010. godini iznose 11.340.084.467kn, što je za 3,28% manje od ostvarenih prihoda u 2009. godini, kada su iznosili 11.725.240.215 kn i u strukturi prihoda čine 72,94% ukupnih prihoda. Razlog smanjenja prihoda od OZO je u tome što je u prva četiri mjeseca 2009. godine bila veća osnovica za obračun plaća za 6%, te su u tom razdoblju bile i veće cijene zdravstvenih usluga, a smanjenjem osnovice za obračun plaće korigirale su se i cijene.

U primarnoj zdravstvenoj zaštiti prihodi od OZO veći su za 1,47%, u poliklinikama manji za 2,87%, u bolničkim zdravstvenim ustanovama manji za 1,46%, u Zavodima veći za 13,99%, a u ljekarnama su manji za 0,26%. U ukupnim prihodima ostvarenim od OZO prihodi bolničkih zdravstvenih ustanova sudjeluju sa 85,13%.

Prihodi od dopunskog zdravstvenog osiguranja ostvareni su u iznosu od 1.072.492.690 kn, veći su od istih prihoda u prethodnoj godini za 44,95% odnosno u apsolutnom iznosu za 332.610.789 kn, a u strukturi prihoda čine 6,90% ukupnih prihoda.

Glavninu prihoda od dopunskog zdravstvenog osiguranja ostvarile su bolničke zdravstvene ustanove u iznosu od 982.440.287 kn što je 91,60% ukupno ostvarenog prihoda svih zdravstvenih ustanova od dopunskog zdravstvenog osiguranja.

Prihodi od Hrvatskog zavoda za zaštitu zdravlja na radu ostvareni su u iznosu od 61.212.069 kn, manji su za 7,82% od istih prihoda u prethodnoj godini, kada su ti prihodi iznosili 66.403.421 kn.

Prihodi od pružanja usluga drugim zdravstvenim ustanovama gotovo su na razini prethodne godine, ostvareni su u iznosu od 72.313.594 kn, i u strukturi prihoda čine 0,47% ukupno ostvarenih prihoda.

Prihodi od proračuna (središnji i lokalni) ostvareni su u iznosu od 834.605.017 kn veći su za 2,06% od istih prihoda ostvarenih u 2009. godini, kada su prihodi od proračuna iznosili 817.762.893kn.

Na ovoj stavci se iskazuju sredstva koja su zdravstvene ustanove ostvarile od lokalnog ili središnjeg proračuna za investicijska ulaganja, odnosno investicijsko i tekuće održavanje prostora, medicinske i nemedicinske opreme. Nadalje, na ovoj stavci se iskazuju i sredstva ostvarena od Ministarstva znanosti za plaće zdravstvenih novaka i za znanstvene projekte.

Prihodi od ostalih korisnika su smanjeni za 5,59%, ostvareni su u iznosu od 1.103.579.449 kn, u 2009. godini su iznosili 1.168.927.898 kn, a u strukturi prihoda čine 7,10% ukupnih prihoda.

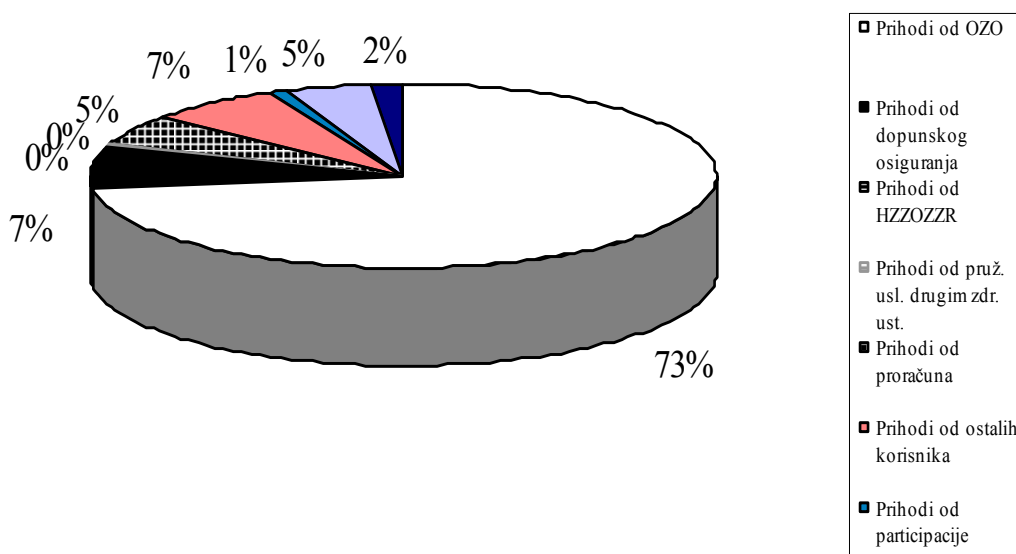
Najveći dio tih prihoda ostvaren je u ljekarnama 424.832.957 kn (što je 38,50%), te Zavodima za javno zdravstvo 287.114.333 kn (26,02%), odnosno u ljekarnama i Zavodima ostvareni prihodi od drugih korisnika iznose 711.947.290 kn, što je 64,52% iskazanih prihoda od ostalih korisnika.

Prihodi od sudjelovanja osigurane osobe ostvareni su u iznosu od 107.673.880 kn, dok su u prethodnoj godini prihodi od sudjelovanja iznosili 111.366.034 kn, odnosno manji su za 3,32%. Najveći dio tih prihoda ostvaren je u bolničkim zdravstvenim ustanovama u iznosu od 58.093.416 kn i u ljekarnama 38.528.027kn, što je ukupno 96,621.443 kn ili 89,74% ukupno ostvarenih prihoda od sudjelovanja osigurane osobe.

Ostali i izvanredni prihodi veći su nego u prethodnoj godini. Ostali prihodi iznose 706.668.862 kn (u 2009. godini 574.564.124 kn), a izvanredni prihodi su ostvareni u iznosu od 249.494.228 kn, dok su u prethodnoj godini iznosili 227.324.240 kn. U ostalim i izvanrednim prihodima u 2010. godini iskazana su kreditna sredstva kojeg su zdravstvene ustanove podigle za poboljšanje likvidnosti ili za kapitalna ulaganja u iznosu od 345.793.745 kn, a u 2009. godini 150.192.506 kn.

Osim toga u ostalim i izvanrednim prihodima iskazuju se i prihodi od najma poslovnog prostora, prihodi od donacija, cassa sconta i rabata dobivenih od dobavljača za lijekove, prihodi od ugostiteljskih sadržaja u specijalnim bolnicama, refundacija plaća za pripravnike i specijalizacije, prihodi od obavljenih sistematskih pregleda, naknade štete od osiguravajućih društava, u primarnoj zdravstvenoj zaštiti nadoknada materijalnih troškova od zakupaca, prodaja stanova na obročnu otplatu i drugo.

STRUKTURA PRIHODA U RAZDOBLJU I - XII 2010. GOD.



Prihode zdravstvenih ustanova čine prihodi od:

- 000 kn

Prihodi od	Primarna zdrav. zaštita			Poliklinike		
	2009.	2010.	Indeks	2009.	2010.	Indeks
- obveznog zdrav. osigur.	1.400.756	1.421.367	101,47	95.439	92.699	97,13
- dopun.zdrav.osigur.	25.057	47.644	190,13	10.048	14.891	148,20
- HZZOZZR	16.281	14.026	86,15	378	395	104,50
- proračun (sred.i lokal.)	184.349	211.712	114,84	31.518	28.286	89,75
- ostalih korisnika	152.495	151.863	99,59	6.071	6.300	102,09
- sudjelovanja osig. osobe	6.710	6.441	95,99	1.516	1.299	85,69
- ostalih prihoda	98.619	85.325	86,52	7.019	4.198	59,81
- izvanrednih prihoda	27.235	8.409	30,88	-	-	-
Ukupni prihodi	1.911.502	1.946.787	101,85	151.989	148.068	97,42

- 000 kn

Prihodi od	Zavodi			Ljekarne		
	2009.	2010.	Indeks	2009.	2010.	Indeks
- obveznog zdrav. osigur.	266.021	303.246	113,99	853.148	850.951	99,74
- dopun.zdrav.osigur.	9.404	17.453	185,59	8.350	10.064	120,53
- HZZOZZR	3	73		346	324	93,50
- prorač.(sred.i lokal.)	63.839	66.826	104,68	406	399	98,39
- ostalih korisnika	291.388	287.114	98,63	461.527	424.833	92,05
- sudjelovanja osig. osobe	3.214	3.312	103,04	34.553	38.528	111,50
- ostalih prihoda	13.795	121.689	882,14	133.981	133.503	99,64
- izvanrednih prihoda	21.704	19.447	89,60	23.222	22.830	98,31
Ukupni prihodi	669.368	819.160	122,38	1.515.533	1.481.432	97,75

- 000 kn

Prihodi od	Bolničke zdrav. ustanove		
	2009.	2010.	Indeks
- HZZO	9.796.898	9.654.262	98,54
- proračuni bolnica	8.415.749	8.079.381	96,00
- dopun.zdrav.osigur.	687.023	982.440	143,00
- ugovor.za primar.zdrav.zaš.	38.487	35.383	91,93
- usluge izvan ugovorenog limita	655.639	557.058	84,96
- HZZOZZR	49.395	46.395	93,93
- pružanje usluga drugim zdravst. ustanovama	71.811	72.314	100,70
- proračun (sred.i lokal.)	537.652	527.382	98,09
- ostalih korisnika	257.448	233.469	90,69
- sudjelovanja osigurane osobe	65.372	58.093	88,87
- ostalih prihoda	321.150	361.954	112,71
- izvanrednih prihoda	155.164	198.808	128,13
Ukupni prihodi	11.254.890	11.152.677	99,09

U prethodnim tablicama su iskazani prihodi po razinama zdravstvene zaštite iz čega je vidljivo da su ukupni prihodi u 2010. godini u primarnoj zdravstvenoj zaštiti veći za 1,85%, u poliklinikama manji za 2,58%, u bolničkim zdravstvenim ustanovama manji za 0,91%, u Zavodima veći za 22,38%, a u ljekarnama ukupni prihodi ostvareni u 2010. godini manji od ukupnih prihoda ostvarenih u prethodnoj godini za 2,25%.

Najveći dio prihoda zdravstvene ustanove ostvaruju temeljem ugovora s HZZO. Kod bolničkih zdravstvenih ustanova prihodi od HZZO čine 86,56% ukupno ostvarenih prihoda.

S bolničkim zdravstvenim ustanovama sklapaju se ugovori o visini maksimalnog iznosa sredstava za provođenje bolničke i specijalističko-konzilijarne zdravstvene zaštite.

Osim tih prihoda bolničke zdravstvene ustanove su tijekom 2010. godine ostvarile znatne prihode za: posebno skupe lijekove, eksplantacije, transplantacije, transfuzijsku medicinu, intervencijsku kardiologiju, intervencijsku neurologiju, te su prihodi izvan ugovorenog proračuna u 2010. godini iznosili 557.058.194 kn i manji su od ostvarenih prihoda izvan proračuna u prethodnoj godini kada su iznosili 655.638.946 kn.

Isto tako, bolničke zdravstvene ustanove znatne prihode ostvaruju od dopunskog zdravstvenog osiguranja, koji su u 2010. godini veći za 43,00% ili u apsolutnom iznosu za 295.417.556 kn (687.022.731 kn u 2009. godini / 982.440.287 kn u 2010.godini).

3. IZDACI

Ukupni izdaci zdravstvenih ustanova u 2010. godini izvršeni su u iznosu od 15.477.384.271kn, što je za 0,28% manje nego u 2009. godini, kada su ukupni izdaci iznosili 15.521.541.555 kn.

Sukladno zakonskim propisima rashodi – izdaci iskazuju se na temelju nastanka poslovnog događaja za izvještajno razdoblje, odnosno u rashodima su iskazani zaprimljeni računi za isporučene robe i usluge u promatranom razdoblju.

U rashodima se ne iskazuje amortizacija nefinancijske imovine. Rashodi za nabavu dugotrajne nefinancijske imovine iskazuju se u izvještajnom razdoblju u kojem je nabava izvršena, a trošenje imovine iskazuje se kao ispravak vrijednosti.

Ukupni izdaci svih zdravstvenih ustanova manji su od ostvarenih prihoda.

Pregled ukupno izvršenih rashoda – izdataka po razinama zdravstvene zaštite u 2009. i 2010. god. u kn

	Izdaci		Indeks 2010/2009
	2009.	2010.	
- primarna zdravstvena zaštita	1.914.145.432	1.915.609.323	100,08
- domovi zdravlja	1.680.954.943	1.687.883.001	100,41
- UHMP	213.545.089	211.136.710	98,87
- njega u kući	19.645.400	16.589.612	84,45
- poliklinike	145.175.908	141.534.698	97,49
- bolnička zdravstvena zaštita	11.230.345.216	11.230.443.598	100,00
- KBC, KB, Klinike	6.045.448.228	6.051.144.338	100,09
- opće bolnice	3.907.776.853	3.900.419.020	99,81
- specijalne bolnice	1.277.120.135	1.278.880.240	100,14
- zavodi	735.263.281	725.894.538	98,73
- ljekarne	1.496.611.718	1.463.902.114	97,81
Ukupno:	15.521.541.555	15.477.384.271	99,72

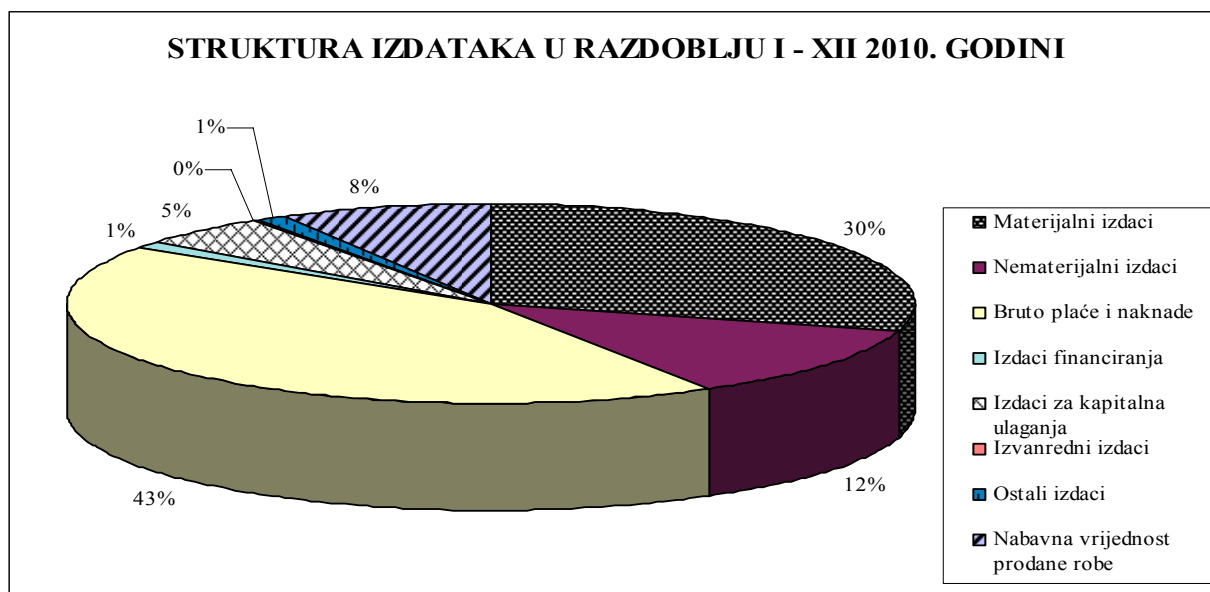
Iz prethodne tablice je vidljivo da su ukupni izdaci u primarnoj zdravstvenoj zaštiti rasli za 0,08%, u bolničkim zdravstvenim ustanovama su gotovo na istoj razini, a u Zavodima, poliklinikama i ljekarnama izdaci u 2010. godini manji od izdataka izvršenih u 2009. godini.

Izdaci bolničkih zdravstvenih ustanova čine 72,56% ukupnih izdataka.

U izdacima prevladavaju uglavnom tri grupe izdataka i to: bruto plaće, materijalni i nematerijalni izdaci.

- 000 kn

	2009.	2010.	Indeks	Struktura	
				2009.	2010.
- materijalni izdaci	4.422.784	4.551.865	102,92	28,49	29,41
- nematerijalni izdaci	1.876.386	1.851.351	98,67	12,09	11,96
- bruto plaće i naknade	6.724.613	6.686.784	99,44	43,32	43,20
- izdaci financiranja	182.818	143.385	78,43	1,18	0,93
- izdaci za kapital. ulaganja	849.219	774.192	91,17	5,47	5,00
- izvanredni izdaci	36.838	36.667	99,54	0,24	0,24
- ostali izdaci	178.225	202.588	113,67	1,15	1,31
- nabavna vrijednost prodane robe	1.250.659	1.230.552	98,39	8,06	7,95
Ukupni izdaci	15.521.542	15.477.384	99,72	100,00	100,00



Najveću stavku u izdacima čine izdaci za bruto plaće i naknade za zaposlene, koje su u 2010. godini iznosile 6.686.783.766 kn, manji su za 0,56% od istih izdataka prethodne godine, kada su iznosili 6.724.613.526 kn i čine 43,20% ukupnih izdataka.

Dodaju li se bruto plaćama i ostali izdaci za zaposlene, koji se iskazuju u nematerijalnim izdacima, i to doprinosi na plaće, izdaci za prijevoz zaposlenika na posao i s posla, zatim ostali izdaci za zaposlene, a to su jubilarne nagrade, regres, božićnica, otpremnine, dar djetetu, pomoći u slučaju smrti i dugog bolovanja, tada izdaci za zaposlene u 2010. godini iznose 8.392.657.912 kn i čine 54,23% sveukupnih izdataka, što je za 0,70% manje nego u prethodnoj godini kada su izdvajanja za zaposlene iznosila 8.452.015.527 kn i činila su 54,45% sveukupnih izdataka u 2009. godini.

Plaće i ostala izdvajanja za zaposlene isplaćuju se temeljem Kolektivnog ugovora za djelatnost zdravstva i zdravstvenog osiguranja.

Od 1. siječnja 2009. godine Vlada Republike Hrvatske utvrdila je visinu osnovice za izračun plaće korisnika Državnog proračuna u iznosu od 5.415,37 kn bruto, što je povećanje od 6%. Međutim, od 1. travnja 2009. godine, posebnom Odlukom određena je visina osnovice za izračun plaće u iznosu od 5.108,84 kn bruto odnosno vratila je na razinu iz 2008. godine. Nova osnovica se počela primjenjivati s isplatom plaće za mjesec travanj, a koja se isplaćuje u svibnju 2009. godine i isplaćivala se i u 2010. godini.

Masa bruto plaće ne ovisi samo o povećanju i smanjenju osnovice za obračun plaće, nego i o visini ostalih dodataka na plaću, kao rad noću, prekovremeni rad, rad subotom i nedjeljom, rad u smjenama i drugo.

Regres za godišnji odmor u 2009. i 2010. godini iznosio je 1.250 kn, dar djetetu iznosi 500 kn a božićnica je iznosila 1.250 kn, dok je u 2009. godini isplaćeno 50% iznosa za božićnicu, odnosno 625 kn, a ostatak po Odluci Vlade Republike Hrvatske isplaćen je u ožujku 2010. godine. Za 2010. godinu nije isplaćena božićnica.

Prema razinama zdravstvene zaštite udjel izdataka za zaposlene u odnosu na ukupne izdatke je sljedeći:

	2009.	2010.	- %
- primarna zdravstvena zaštita	65,39	65,46	
- poliklinike	79,28	77,69	
- bolnička zdravstvena zaštita	57,16	56,67	
- KBC, KB, Klinike	52,86	51,90	
- opće bolnice	61,43	61,75	
- specijalne bolnice	64,52	64,18	
- zavodi	55,35	56,21	
- ljekarne	17,26	17,48	
Ukupno:	54,45	54,23	

Stavimo li u odnos izdatke za zaposlene s ostvarenim prihodima, tada proizlazi da rashodi za zaposlene u 2010. godini čine 53,98% ukupnih prihoda, a u 2009. godini činili su 54,52% ukupnih prihoda.

Drugi značajan izdatak kako u apsolutnom iznosu, tako i u strukturi izdataka su materijalni izdaci, koji su iskazani u iznosu od 4.551.864.653 kn, povećani su za 2,92% i u strukturi čine 29,41% ukupnih izdataka.

Sagledamo li materijalne izdatke po vrsti izdataka, tada su najviše rasli izdaci za energiju 14,98%, medicinski plinovi za 8,58%, lijekovi za 8,43%, zatim potrošni medicinski materijal, veći su za 2,48%.

Izdaci za lijekove iskazani su u iznosu od 1.327.820.784 kn, veći su od istih izdataka u prethodnoj godini, kada su iznosili 1.224.548.251 kn. U izdacima za lijekove iskazani su i izdaci za posebno skupe lijekove u iznosu od 319.603.361kn, a u prethodnoj godini su iznosili 363.728.981 kn, i bolničkim zdravstvenim ustanovama se plaćaju izvan ugovorenog proračuna.

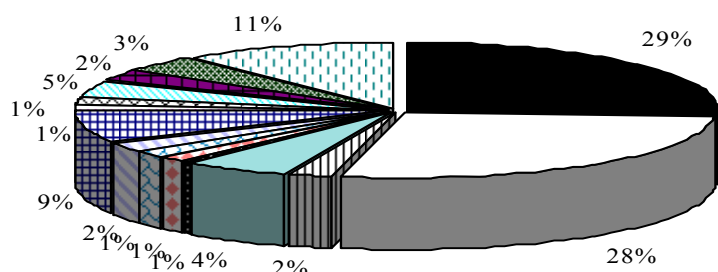
Ukupni izdaci za lijekove u bolničkim zdravstvenim ustanovama iskazani su u iznosu od 1.284.330.526 kn, što je 96,72% ukupno iskazanih izdataka za lijekove svih zdravstvenih ustanova.

Isto tako, izdaci za potrošni medicinski materijal odnose se uglavnom na bolničke zdravstvene ustanove, gdje je utrošeno 1.145.175.196 kn, što je 88,54% od izdataka za potrošni medicinski materijal u ukupnom zdravstvu, koji iznose 1.293.418.147 kn.

Materijalni izdaci svih zdravstvenih ustanova i struktura materijalnih izdataka u 2009. i 2010. godini u tisućama kuna vidljivi su iz slijedećeg pregleda:

			Indeks	Struktura	
	2009.	2010.		2009.	2010.
- lijekovi	1.224.548	1.327.821	108,43	27,69	29,17
- potrošni medicinski materijal	1.262.121	1.293.418	102,48	28,54	28,42
- krv i krvni pripravci	123.668	77.713	62,84	2,80	1,71
- živežne namirnice	177.647	170.951	96,23	4,02	3,76
- medicinski plinovi	19.235	20.884	108,58	0,43	0,46
- materijal za održavanje čistoće	52.164	51.997	99,68	1,18	1,14
- uredski materijal	59.456	60.221	101,29	1,34	1,32
- ostali razni materijali	107.714	100.357	93,17	2,43	2,20
- utrošena energija	352.430	405.217	114,98	7,97	8,90
- ugrađeni rezervni dijelovi	42.205	43.452	102,96	0,95	0,95
- poštanski izdaci	63.560	61.655	97,00	1,44	1,35
- tekuće održavanje	205.529	207.869	101,14	4,65	4,57
- investicijsko održavanje	97.182	80.810	83,15	2,20	1,78
- izdaci za usluge drugih zdrav. ustanova	154.430	152.965	99,05	3,49	3,36
- ostali materijalni izdaci	480.895	496.535	103,25	10,87	10,91
Materijalni izdaci - ukupno	4.422.784	4.551.865	102,92	100,00	100,00

MATERIJALNI IZDACI ZDRAVSTVENIH USTANOVA U RAZDOBLJU I. - XII. 2010. GOD.



- | | |
|----------------------------|---|
| ■ Lijekovi | □ Potrošni medicinski materijal |
| ▣ Krv i krvni pripravci | ▣ Živežne namirnice |
| ■ Medicinski plinovi | ▣ Materijal za održavanje čistoće |
| ▣ Uredski materijal | ▣ Ostali razni materijal |
| ▣ Utrošena energija | ▣ Ugrađeni rezervni dijelovi |
| ▣ Poštanski izdaci | ▣ Tekuće održavanje |
| ▣ Investicijsko održavanje | ▣ Izdaci za usluge drugih zdr. ustanova |
| ▣ Ostali izdaci | |

Izdaci financiranja iznose 143.385.028 kn, manji su za 21,57%, a u strukturi izdataka čine 0,93% ukupnih izdataka i skoro u cijelosti su iskazani u bolničkim zdravstvenim ustanovama (121.893.738 kn). Na ovoj stavci se iskazuju kamate za primljene zajmove, bankarske usluge i usluge platnog prometa, zatezne kamate.

Izdaci za kapitalna ulaganja su manja za 8,83% i u 2010. godini iznose 774.192.443 kn, dok su u 2009. godini iznosila 849.219.037 kn i čine 5,00% ukupnih izdataka. Kapitalni izdaci bolničkih zdravstvenih ustanova također su manji za 3,41%, u 2010. godini su iskazani u iznosu od 644.527.295 kn, a u prethodnoj godini su iznosili 667.304.838 kn. Kapitalna ulaganja se financiraju iz više izvora i to: sredstva državnog i lokalnog proračuna, iz vlastitih izvora, te sredstva od zajmova kod poslovnih banaka.

Izvanredni izdaci su nešto manji od iskazanih izdataka u prethodnoj godini. Ostali izdaci su iskazani u iznosu 202.588.104 kn, veći su za 13,67% od istih izdataka u 2009. godini i najvećim su dijelom iskazani u bolničkim zdravstvenim ustanovama (156.085.065 kn). Na izvanrednim i ostalim izdacima se iskazuju: naknade za rad predstavničkih i izvršnih tijela, povjerenstava, intelektualne usluge, računalne usluge, članarine, sudske pristojbe, premije osiguranja, otplate kredita – glavnica. Ljekarne u ostalim izdacima iskazuju izdatke za amortizaciju.

Nabavnu vrijednost prodane robe iskazuju ljekarne i domovi zdravlja koji u svom sastavu imaju ljekarne, što je iskazano u ukupnom iznosu od 1.230.551.738 kn, za 1,61% manje nego u prethodnoj godini, s tim da nabavna vrijednost prodane robe u ljekarnama iznosi 1.145.167.178 kn.

**Tablica 2. IZDACI POSLOVANJA I STRUKTURA IZDATAKA U 2009. I 2010. GODINI
PREMA RAZINAMA ZDRAVSTVENE ZAŠTITE**

- 000 kn

	Primarna zdravstvena zaštita			Poliklinička zdrav. zaštita			Bolnička zdravstvena zaštita			Zavodi			Ljekarne		
	2009.	2010.	Indeks	2009.	2010.	Indeks	2009.	2010.	Indeks	2009.	2010.	Indeks	2009.	2010.	Indeks
-materijalni izdaci	428.362	426.958	99,67	23.179	22.899	98,79	3.745.977	3.850.231	102,78	188.009	216.313	115,05	37.258	35.463	95,18
-nemat.izdaci	284.277	285.508	100,43	25.059	23.967	95,64	1.397.205	1.379.046	98,70	107.650	101.474	94,26	62.195	61.356	98,65
-bruto plaće	996.453	998.940	100,25	92.317	88.301	95,65	5.104.320	5.066.865	99,27	322.577	325.143	100,80	208.947	207.535	99,32
-izdaci financira.	14.641	17.062	116,54	233	221	94,85	164.450	121.894	74,12	3.217	3.839	119,34	276	369	133,62
-izdaci za kap. ulaganja	86.804	79.388	91,46	4.202	5.106	121,51	667.305	644.527	96,59	87.575	42.242	48,24	3.333	2.929	87,88
-izvanredni izdaci	7.433	7.307	98,30	5	-	-	10.963	11.796	107,60	15.259	15.069	98,76	3.178	2.496	78,52
-ostali izdaci	18.226	17.670	96,95	181	1.041	-	140.126	156.085	111,39	10.977	19.206	174,97	8.715	8.587	98,53
-nabavna vrijed. prodane robe	77.950	82.776	106,19	-	-	-	-	-	-	-	2.609	-	1.172.709	1.145.167	97,65
Ukupno:	1.914.145	1.915.609	100,08	145.176	141.535	97,49	11.230.345	11.230.444	100,00	735.263	725.895	98,73	1.496.612	1.463.902	97,81

	Struktura														
	2009.	2010.		2009.	2010.		2009.	2010.		2009.	2010.		2009.	2010.	
-materijalni izdaci	22,38	22,29		15,97	16,17		33,36	34,28		25,57	29,80		2,49	2,42	
-nemat.izdaci	14,85	14,90		17,26	16,93		12,44	12,28		14,64	13,98		4,16	4,19	
-bruto plaće	52,06	52,15		63,59	62,39		45,45	45,12		43,87	44,79		13,96	14,18	
-izdaci financira.	0,77	0,89		0,16	0,16		1,46	1,08		0,44	0,53		0,02	0,02	
-izdaci za kap. ulaganja	4,53	4,15		2,89	3,61		5,94	5,74		11,91	5,82		0,22	0,20	
-izvanredni izdaci	0,39	0,38		-	-		0,10	0,11		2,08	2,08		0,21	0,17	
-ostali izdaci	0,95	0,92		0,13	0,74		1,25	1,39		1,49	2,64		0,58	0,59	
-nabavna vrijed. prodane robe	4,07	4,32		-	-		-	-		-	0,36		78,36	78,23	
Ukupno:	100,00	100,00		100,00	100,00		100,00	100,00		100,00	100,00		100,00	100,00	

4. FINANCIJSKI REZULTAT

Na kraju 2010. godine zdravstvene ustanove su iskazale slijedeće pokazatelje poslovanja, a financijski rezultat proističe iz razlike ostvarenih prihoda i izvršenih izdataka.

- kn	
- ostvareni prihodi	15.548.124.256
- izvršeni izdaci	15.477.384.271
- višak prihoda	263.194.937
- manjak prihoda	192.454.952

Kod ustanova primarne zdravstvene zaštite, poliklinika, Zavoda i ljekarni ostvareni prihodi su veći od ukupnih izdataka, a kod bolničkih zdravstvenih ustanova ostvareni prihodi su manji od ukupnih izdataka.

Ukupan manjak prihoda na dan 31.12.2010. godine iskazan je u iznosu od 192.454.952 kn što je 1,24% ukupno ostvarenih prihoda, manji je od ostvarenog manjka prihoda prethodne godine, kada je iznosio 287.856.429 kn.

Višak prihoda iskazan na kraju 2010. godine iznosi 263.194.937 kn, dok je višak prihoda na kraju 2009. godine iznosio 269.596.436 kn.

U 2010. godini zdravstvene ustanove su ostvarile slijedeće rezultate poslovanja:

- 000 kn

	Ostvareni prihod	Izvršeni izdaci	Višak prihoda	Manjak prihoda
Primarna zdravstvena zaštita	1.946.787	1.915.609	43.491	12.314
- domovi zdravlja	1.718.120	1.687.883	42.027	11.790
- UHMP	211.640	211.137	999	496
- njega	17.027	16.589	465	27
Poliklinike	148.068	141.535	7.174	641
Bolnička zdravstvena zaštita	11.152.677	11.230.443	92.206	169.973
- KBC, KB, Klinike	5.985.865	6.051.144	18.608	83.887
- opće bolnice	3.882.491	3.900.419	46.769	64.697
- specijalne bolnice	1.284.321	1.278.880	26.829	21.389
Zavodi	819.160	725.895	102.417	9.151
Ljekarne	1.481.432	1.463.902	17.906	376
UKUPNO:	15.548.124	15.477.384	263.195	192.455

Kao što je iz prethodne tablice vidljivo, najveći višak prihoda iskazan je u Zavodima u iznosu od 102.417.161 kn, što je 38,91% ukupno iskazanog viška prihoda. Najveći manjak prihoda iskazale su bolničke zdravstvene ustanove u iznosu od 169.972.825kn, što je 88,32% ukupno iskazanog manjka prihoda svih zdravstvenih ustanova.

Vrsta ustanove	uk. broj	2009.				2010.			
		višak prihoda		manjak prihoda		višak prihoda		manjak prihoda	
		iznos	broj	iznos	broj	iznos	broj	iznos	broj
domovi zdravlja	49	24.377.103	27	28.913.075	22	42.027.582	30	11.790.463	19
UHMP	4	2.062.538	3	58.040	1	999.106	3	496.250	1
kućne njege	2	0	0	111.686	2	464.768	1	26.801	1
Poliklinike	11	7.116.520	9	303.780	2	7.174.035	9	640.798	2
KBC, KB, Klinike	9	132.072.480	6	59.869.613	3	18.607.959	4	83.887.459	5
opće bolnice	23	55.053.993	13	111.473.035	10	46.769.074	14	64.696.841	9
specijalne bolnice	27	22.907.863	21	14.146.658	6	26.829.178	21	21.388.525	6
Zavodi	23	7.085.027	13	72.980.542	10	102.417.161	19	9.151.321	4
Ljekarne	23	18.920.912	23	0	0	17.906.074	22	376.494	1
UKUPNO:	171	269.596.436	115	287.856.429	56	263.194.937	123	192.454.952	48

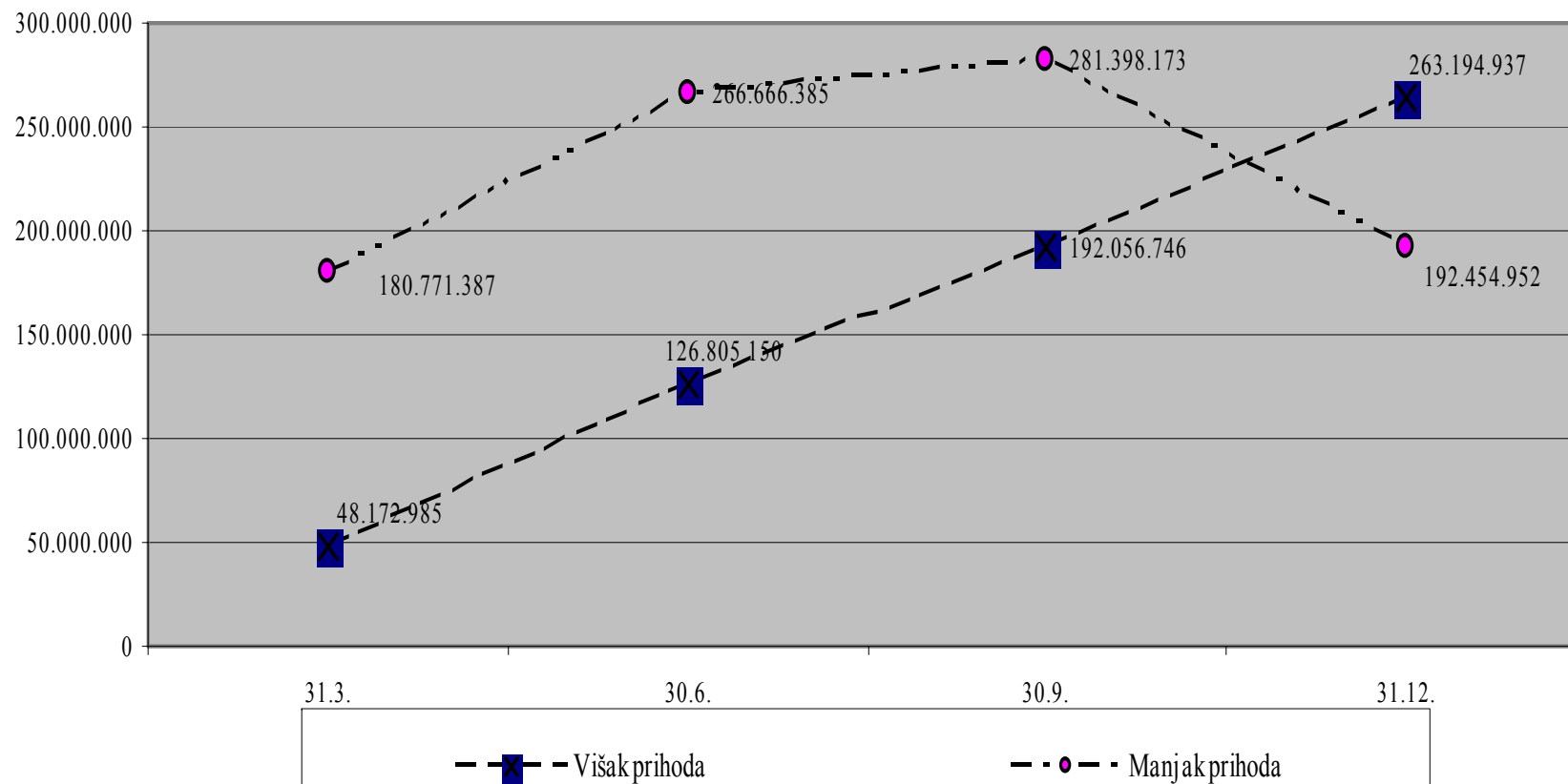
U 2010. godini višak prihoda je iskazalo 123 ustanove, a manjak prihoda je iskazalo 48 ustanova, dok je u 2009. godini višak prihoda iskazalo 115 ustanova a manjak prihoda 56 ustanova, što je vidljivo u prethodnoj tablici.

Tablica 3. PRIKAZ FINANCIJSKOG REZULTATA ZDRAVSTVENIH USTANOVA PREMA RAZINAMA ZDRAVSTVENE ZAŠTITE I PO IZVJEŠTAJNIM RAZDOBLJIMA 2010. GOD.

- kn

	Višak prihoda na dan				Manjak prihoda na dan			
	31.3.2010.	30.6.2010.	30.9.2010.	31.12.2010.	31.3.2010.	30.6.2010.	30.9.2010.	31.12.2010.
-primarna zdrav. zaštita	7.029.458	15.994.645	16.720.597	43.491.456	20.185.387	13.719.800	16.282.313	12.313.514
-domovi	4.032.365	10.974.505	12.986.370	42.027.582	19.189.692	11.618.137	15.430.425	11.790.463
-UHMP	2.897.460	4.958.774	3.731.345	999.106	995.695	1.965.549	782.344	496.250
-njega	99.633	61.366	2.882	464.768	-	136.114	69.544	26.801
-poliklinike	887.066	2.747.851	7.409.119	7.174.035	2.351.470	52.328	307.958	640.798
-bolničke zdr. ustanove	30.024.632	37.179.219	85.137.796	92.206.211	134.130.568	239.505.913	248.692.912	169.972.825
-kbc, kb. klin.	5.464.976	10.446.857	16.299.733	18.607.959	83.705.627	163.663.941	168.137.301	83.887.459
-opće bolnice	19.203.372	16.541.659	42.379.277	46.769.074	40.063.350	61.532.952	72.777.310	64.696.841
- specijalne bolnice	5.356.284	10.190.703	26.458.786	26.829.178	10.361.591	14.309.020	7.778.301	21.388.525
-zavodi	1.385.117	58.676.261	63.500.237	102.417.161	23.784.747	13.086.115	15.777.934	9.151.321
-ljekarne	8.846.712	12.207.174	19.288.997	17.906.074	319.215	302.229	337.056	376.494
Ukupno:	48.172.985	126.805.150	192.056.746	263.194.937	180.771.387	266.666.385	281.398.173	192.454.952

PREGLED VIŠKA I MANJKA PRIHODA PO KVARTALIMA U 2010. GOD.



5. OBVEZE

Na dan 31.12.2010. godine zdravstvene ustanove su iskazale ukupne obveze u iznosu od 5.462.506.201 kn, od čega dospjele obveze iznose 1.715.383.463 kn, ili 31,40%.

Najveće dospjele obveze su iskazane do 90 dana u iznosu od 768.558.935 kn, što je 44,80% ukupno dospjelih obveza. Slijede dospjele obveze preko 365 dana u iznosu od 347.413.737 kn (20,25%), zatim dospjele obveze od 180 do 365 dana u iznosu od 281.379.682 kn (16,40%), obveze od 90 do 120 dana iznose 145.914.745 kn (8,51%), obveze od 120 do 150 dana iznose 95.853.670 kn (5,59%), a najniže su iskazane obveze od 150 do 180 dana u iznosu od 76.262.694 kn, ili 4,45% ukupno dospjelih obveza.

Pregled obveza zdravstvenih ustanova na dan
31.12.2010. god. po dospjelosti u 000 kn

	Primarna zdrav. zaštita	Poliklinike	Bolnička zdravstvena zaštita				Zavodi	Ljekarne	Ukupno
			Ukupno Bolnička z. z.	KBC, KB, Klinike	Opće bolnice	Specijalne			
Ukupne obveze na dan 31.12. 2010.	384.949	16.041	4.628.860	2.796.748	1.534.323	297.789	201.809	230.847	5.462.506
Ukupno dospjele obveze	159.295	5.434	1.463.772	656.885	727.962	78.925	20.116	66.767	1.715.383
Dospjele obveze do 90 dana	60.709	2.650	630.817	344.057	259.541	27.218	15.726	58.657	768.559
Dospjele obveze od 90 do 120 dana	8.487	619	132.125	63.372	63.795	4.957	1.691	2.993	145.915
Dospjele obveze od 120 do 150 dana	7.534	940	82.171	36.950	41.119	4.101	126	5.083	95.854
Dospjele obveze od 150 do 180 dana	7.647	84	68.407	29.552	36.860	1.994	91	34	76.263
Dospjele obveze od 180 do 365 dana	23.756	508	255.232	87.557	165.002	2.673	1.884	-	281.380
Dospjele obveze preko 365 dana	51.162	632	295.021	95.396	161.644	37.982	599	-	347.414

Od ukupno dospjelih obveza iskazanih u iznosu 1.715.383.463 kn, bolničke zdravstvene ustanove čine 85,33% ili 1.463.771.827 kn, dok sve druge zdravstvene ustanove iskazuju ukupne dospjele obveze u iznosu od 251.611.636 kn, ili 14,67%.

U bolničkim zdravstvenim ustanovama, najveće dospjele obveze iskazuju opće bolnice, u iznosu od 727.961.974 kn, slijede dospjele obveze ustanova u vlasništvu države, KBC, KB i Klinike u iznosu od 656.884.969 kn, dok dospjele obveze specijalnih bolnica iznose 78.924.884 kn.

Od dospjelih obveza preko 365 dana iskazanih u iznosu 347.413.737 kn, bolničke zdravstvene ustanove su iskazale 295.020.761 kn ili 84,92%, a najveća dospjela dugovanja preko 365 dana iskazuju opće bolnice (161.643.556 kn).

Sagledamo li strukturu obveza preko 365 dana, može se zaključiti da su najveće obveze iskazane na stavci lijekovi i potrošni medicinski materijal, koje iznose 231.017.184 kn, što je 66,50% ukupno dospjelih obveza preko 365 dana.

Stanje dospjelih obveza na početku 2010. godine bilo je veće od stanja obveza na kraju godine.

Pregled obveza zdravstvenih ustanova po razdobljima

- kn

	Ukupne obveze	Dospjele obveze
- 31.03.2008.	5.752.813.213	2.621.442.454
- 31.12.2008.	5.456.082.944	2.102.251.117
- 31.12.2009.	5.359.285.641	1.976.947.139
- 31.03.2010.	5.312.423.478	2.030.667.814
- 30.06.2010.	5.494.417.367	1.997.315.653
- 30.09.2010.	5.467.475.061	2.000.433.873
- 31.12.2010.	5.462.506.201	1.715.383.463

Iz prethodnog je vidljivo da su se tijekom godine ukupne i dospjele obveze po tromjesečjima mijenjale, ali su dospjele obveze na kraju 2010. godine manje od obveza iskazanih početkom godine za 261.563.676 kn.

Uz iskazane obveze na kraju godine, potrebno je sagledati i stanje novčanih sredstava.

Na dan 31.12.2010. godine zdravstvene ustanove su iskazale na žiro – računu sredstva u iznosu od 459.724.079 kn, te da su ta sredstva utrošena, iskazane obveze prema dobavljačima i zaposlenicima bile bi manje.

Analiziramo li obveze prema vrsti obveze, tada se može zaključiti da su najveće kako ukupne, tako i dospjele obveze, iskazane za lijekove i potrošni medicinski materijal. Tako su ukupne obveze za lijekove iskazane u iznosu od 1.422.682.125 kn, od čega dospjele obveze iznose 676.080.195 kn. Ukupne obveze za potrošni medicinski materijal iznose 980.899.114 kn, a dospjele obveze iznose 448.669.628 kn. Ove dvije stavke čine 44,00% ukupnih obveza, odnosno 65,57% ukupno dospjelih obveza.

Obveze prema bankama za kredite iskazane su u iznosu od 1.451.407.751 kn, od čega dospjele obveze iznose 36.361.554 kn.

Slijedeće po veličini su dospjele obveze prema zaposlenicima, koje su iskazane u iznosu od 651.235.625 kn, međutim s isplatom plaće za prosinac u siječnju te obveze će se smanjiti.

Dospjele obveze iskazane na dan 31.12.2010. godine u iznosu od 1.715.383.463 kn čine 11,03% ukupno ostvarenih prihoda zdravstvenih ustanova.

Tablica 4. PREGLED OBVEZA ZDRAVSTVENIH USTANOVA NA DAN 31.12.2010.GODINE
- PO ROČNOSTI I PO VRSTAMA -

- kn

R.B.	VRSTA OBVEZE	Ukupne obveze na dan 31.12.2010.	Ukupno dospjele obveze	Dospjele obveze do 90 dana	Dospjele obveze od 90 do 120dana	Dospjele obveze od 120 do 150dana	Dospjele obveze od 150 do 180dana	Dospjele obveze od 180 do 365 dana	Dospjelo preko 365 dana
0	1	2	3	4	5	6	7	8	9
1	Za lijekove	1.422.682.125	676.080.195	262.469.429	58.251.643	40.934.906	32.536.894	126.942.780	154.944.543
2	Za sanit. mater, krvi i krvne der. i sl.	980.899.114	448.669.628	167.073.467	44.620.966	34.671.514	27.134.642	99.096.398	76.072.641
3	Za živežne namirnice	74.001.366	23.190.829	11.999.207	1.609.422	1.537.115	899.742	5.058.649	2.086.694
4	Za energiju	71.647.155	23.233.830	10.298.930	1.502.807	1.501.213	1.390.645	3.701.390	4.838.845
5	Za ostale mat i rep. mat.	133.492.404	51.054.533	23.154.941	3.991.861	3.997.293	2.225.201	10.413.124	7.272.113
6	Za proiz. i neproiz. usluge	217.824.744	114.531.258	52.153.398	7.767.397	6.485.711	6.269.712	18.207.550	23.647.490
7	Za opremu (osnovna sredstva)	156.774.599	51.797.445	39.451.232	2.789.402	720.614	1.273.186	4.893.596	2.669.415
8	Obveze prema zaposlenicima	651.235.625	139.126.468	137.732.133	878.012	211.478	0	113.865	190.980
9	Obveze za usluge drugih zdr. ustanovama	79.373.493	60.735.584	15.634.543	3.480.214	2.229.025	2.533.162	9.187.388	27.671.252
10	Obv. prema komitentnim bankama za kredite	1.451.407.751	36.361.554	4.449.130	0	0	0	0	31.912.424
11	Ostale nespomenute obveze	135.448.040	37.904.290	18.567.157	1.950.102	614.801	1.170.495	2.988.905	12.612.830
12	Obveze prema HZZO za manje izvršeni rad	87.719.785	52.697.849	25.575.368	19.072.919	2.950.000	829.015	776.037	3.494.510
	UKUPNE OBVEZE	5.462.506.201	1.715.383.463	768.558.935	145.914.745	95.853.670	76.262.694	281.379.682	347.413.737

6. POTRAŽIVANJA

Na dan 31.12.2010. godine zdravstvene ustanove su iskazale ukupna potraživanja u iznosu od 3.069.463.586 kn, od kojih dospjela potraživanja iznose 1.146.975.483 kn ili 37,37%.

Najveća dospjela potraživanja su iskazana preko 180 dana u iznosu od 600.008.922 kn što je 52,31% ukupno dospjelih potraživanja.

Slijede dospjela potraživanja do 90 dana u iznosu od 386.361.699 kn ili 33,69% ukupno dospjelih.

Potraživanja od 90 do 120 dana iznose 63.823.342 kn, potraživanja od 120 do 150 dana iznose 56.272.289 kn, a potraživanja od 150 do 180 dana iznose 40.509.231 kn.

Od ukupnih potraživanja iskazanih u iznosu 3.069.463.586 kn, bolničke zdravstvene ustanove su iskazale potraživanja u iznosu od 2.139.568.764 kn, što je 69,70% ukupno iskazanih potraživanja.

Slijede ljekarne koje su iskazale potraživanja u iznosu od 389.007.975 kn, zavodi u iznosu od 224.582.896 kn, primarna zdravstvena zaštita u iznosu od 287.127.374 kn, te poliklinike u iznosu od 29.176.577 kn.

Usporedimo li ukupna potraživanja i ukupne obveze, može se zaključiti da su obveze skoro dva puta veće od potraživanja, dok su dospjele obveze skoro 50% veće od dospjelih potraživanja (indeks 149,56).

Sagledamo li obveze i potraživanja po tipu zdravstvene ustanove, tada su kod domova zdravlja i ustanova za hitnu medicinsku pomoć ukupne obveze veće od potraživanja, a kod ustanova za njegu u kući veća su potraživanja od obveza.

Bolničke zdravstvene ustanove iskazuju veće ukupne obveze od potraživanja, dok su u Zavodima i ljekarnama potraživanja znatno veća od obveza.

Tako bolničke zdravstvene ustanove iskazuju ukupne obveze u iznosu od 4.628.859.740 kn, a ukupna potraživanja u iznosu od 2.139.568.764, odnosno ukupne obveze su više od dva puta veće od ukupnih potraživanja.

Dospjele obveze bolničkih zdravstvenih ustanova iznose 1.463.771.827 kn, a dospjela potraživanja 780.576.034 kn, dospjele obveze su znatno veće od dospjelih potraživanja (indeks 187,52).

Kada bi se naplatila sva potraživanja, obveze bolničkih zdravstvenih ustanova bi iznosile 2.489.290.976 kn.

**Tablica 5. PREGLED OBVEZA I POTRAŽIVANJA ZDRAVSTVENIH USTANOVA
NA DAN 31.12.2010. GODINE U KN**

Zdravstvene ustanove	Ukupne obveze na dan 31.12.2010.	Ukupna potraživanja na dan 31.12.2010.	Veće ukupne obveze	Veća ukupna potraživanja	Ukupno dospjele obveze	Ukupno dospjela potraživanja	Veće dospjele obveze	Veća dospjela potraživanja
DOMOVI ZDRAVLJA	359.344.410	262.749.119	117.643.716	21.048.425	158.044.658	94.394.061	94.340.400	30.689.803
UHMP	24.362.286	22.430.575	3.034.193	1.102.482	1.180.488	12.434.724	36.098	11.290.334
NJEGA U KUĆI	1.242.450	1.947.680	0	705.230	69.842	645.930	0	576.088
PRIMARNA ZDR. ZAŠTITA	384.949.146	287.127.374	120.677.909	22.856.137	159.294.988	107.474.715	94.376.498	42.556.225
POLIKLINIKE	16.041.328	29.176.577	2.386.237	15.521.486	5.433.606	2.271.782	4.571.756	1.409.932
KBC, KB I KLINIKE	2.796.747.538	1.301.104.264	1.576.294.828	80.651.554	656.884.969	541.989.538	364.685.308	249.789.877
OPĆE BOLNICE	1.534.323.129	636.140.433	900.752.808	2.570.112	727.961.974	184.437.685	558.343.321	14.819.032
SPECIJALNE BOLNICE	297.789.073	202.324.067	159.043.605	63.578.599	78.924.884	54.148.811	59.250.519	34.474.446
BOLNICE	4.628.859.740	2.139.568.764	2.636.091.241	146.800.265	1.463.771.827	780.576.034	982.279.148	299.083.355
ZAVODI	201.809.309	224.582.896	28.136.096	50.909.683	20.116.140	115.190.673	1.136.856	96.211.389
LJEKARNE	230.846.678	389.007.975	8.096.255	166.257.552	66.766.902	141.462.279	6.335.648	81.031.025
UKUPNO ZDRAVSTVENE USTANOVE	5.462.506.201	3.069.463.586	2.795.387.738	402.345.123	1.715.383.463	1.146.975.483	1.088.699.906	520.291.926

7. ZALIHE

Zdravstvene ustanove su na dan 31.12.2010. godine iskazale stanje zaliha lijekova, potrošnog medicinskog materijala, krvi i krvnih pripravaka, živežnih namirnica i ostale zalihe u iznosu od 286.404.727 kn što je manje za 4.961.417 kn ili za 1,70%, od zaliha iskazanih na dan 31.12.2009. godine, kada su ukupne zalihe iznosile 291.366.144 kn.

Zalihe lijekova i potrošnog medicinskog materijala iznose 228.510.935 kn i čine 79,79% ukupnih zaliha i većina tih zaliha je iskazana u ljekarnama i bolničkim zdravstvenim ustanovama.

Ostale zalihe iznose 51.236.643 kn, a zalihe živežnih namirnica iznose 3.425.390 kn, dok zalihe krvi i krvnih pripravaka iznose 3.231.759 kn, što je vidljivo i u slijedećem pregledu:

- kn

	Lijekovi i potrošni medicinski materijal	Krv i krvni pripravci	Živežne namirnice	Ostale zalihe	Ukupno zalihe 31.12.2010.
Primarna zdrav.zaštita	6.837.285	-	6.043	5.136.083	11.979.411
- Domovi zdravlja	6.469.180	-	6.043	5.038.652	11.513.875
- UHMP	368.105	-	-	97.431	465.536
- Njega u kući	-	-	-	-	-
Poliklinike	700.502	-	-	624.392	1.324.893
Bolnička zdrav.zaštita	99.973.969	3.231.759	3.419.347	23.067.355	129.692.430
- KBC, KB i Klinike	50.740.926	2.496.155	1.128.017	7.804.812	62.169.910
- Opće bolnice	40.472.511	735.604	939.603	8.446.510	50.594.228
- Specijalne bolnice	8.760.532	-	1.351.728	6.816.033	16.928.293
Zavodi	9.501.877	-	-	10.785.401	20.287.278
Ljekarne	111.497.302	-	-	11.623.413	123.120.714
Ukupno zdrav.ustanove	228.510.935	3.231.759	3.425.390	51.236.643	286.404.727

Kao što je iz prethodne tablice vidljivo, najveći dio ukupnih zaliha iskazan je u bolničkim zdravstvenim ustanovama, koje iskazuju ukupne zalihe u iznosu od 129.692.430 kn, što je 45,28% ukupnih zaliha.

U bolničkim zdravstvenim ustanovama zalihe lijekova i potrošnog medicinskog materijala iznose 99.973.969 kn, što je 43,75% ukupnih iskazanih zaliha za lijekove i potrošni medicinski materijal svih zdravstvenih ustanova.

Usporedimo li tako iskazane zalihe s prosječnom mjesečnom potrošnjom za lijekove i potrošni medicinski materijal, proizlazi da zalihe pokrivaju 49,38% prosječne mjesečne potrošnje u bolničkim zdravstvenim ustanovama, odnosno da su zalihe dostatne za oko dva tjedna (15 dana).

8. NOVČANA SREDSTVA

Zdravstvene ustanove su na dan 31.12.2010. godine iskazale raspoloživa novčana sredstva u iznosu od 459.724.079 kn od kojih su 37,78% u bolničkim zdravstvenim ustanovama, 27,83% u Zavodima, 18,99% u primarnoj zdravstvenoj zaštiti, 10,20% u ljekarnama, te 5,20% u poliklinikama.

Stanje novčanih sredstava na dan
31.12.2010. godine u kn

<i>Primarna zdravstvena zaštita</i>	<i>87.295.766</i>
- Domovi zdravlja	70.571.370
- UHMP	15.881.277
- Njega u kući	843.120
<i>Poliklinike</i>	<i>23.887.823</i>
<i>Bolnička zdravstvena zaštita</i>	<i>173.689.460</i>
- KBC, KB i Klinike	37.848.320
- Opće bolnice	50.801.550
- Specijalne bolnice	85.039.589
<i>Zavodi</i>	<i>127.957.041</i>
<i>Ljekarne</i>	<i>46.893.989</i>
<i>Ukupno zdravstvene ustanove</i>	<i>459.724.079</i>

U trenutku utroška novčanih sredstava, smanjuju se obveze prema dobavljačima i zaposlenicima.

9. ZAPOSLENICI

Prema evidencijama zdravstvenih ustanova, prosječan broj zaposlenika na osnovu ukalkuliranih sati rada u 2010. godini iznosio je 61.024 zaposlenik, što je za 0,87% ili 526 zaposlenika više nego u 2009. godini kada je bilo 60.498 prosječno zaposlenih.

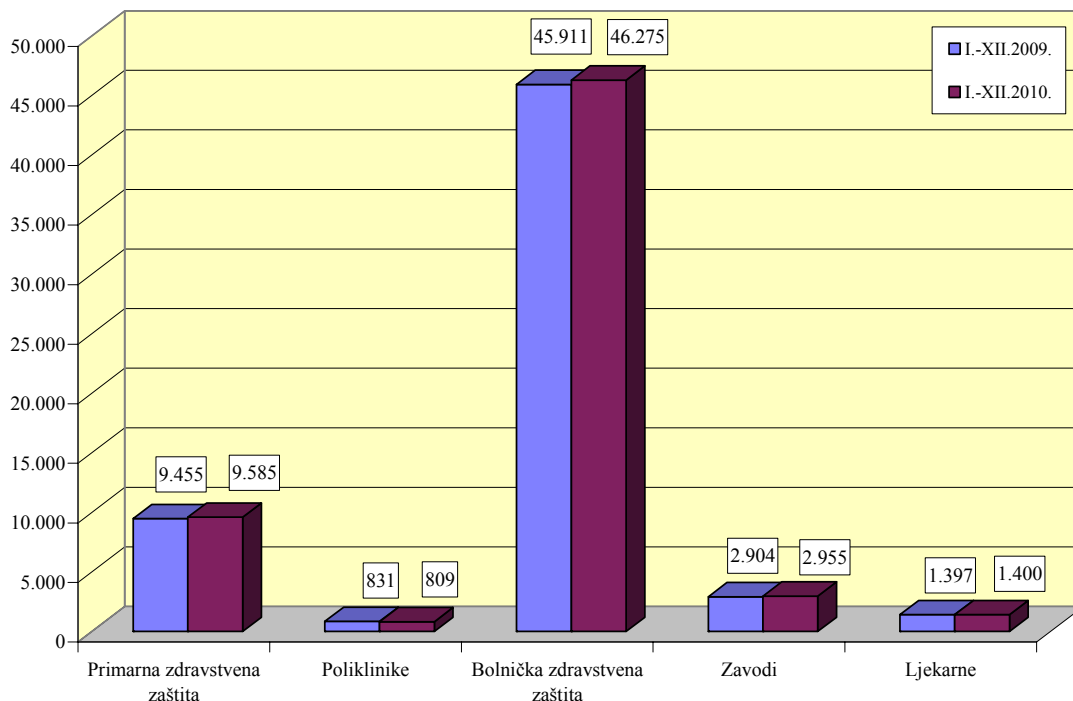
Najveće povećanje evidentirano je u bolničkim zdravstvenim ustanovama, 364 zaposlenika, slijedi primarna zdravstvena zaštita sa 130 zaposlenika, zatim zavodi sa 51 zaposlenikom.

U poliklinikama su 22 zaposlenika manje, a u ljekarnama 3 zaposlenika više po osnovi ukalkuliranih sati rada.

Prosječan broj zaposlenika po razinama zdravstvene zaštite bio je sljedeći:

	Broj zaposlenika na početku razdoblja		Broj zaposlenih na kraju razdoblja		Prosječan broj zaposlenih na osnovu ukalkuliranih sati rada	
	I.-XII. 2009.	I.-XII. 2010.	I.-XII. 2009.	I.-XII. 2010.	I.-XII. 2009.	I.-XII. 2010.
Primarna zdrav. zaštita	9.693	9.693	9.677	9.900	9.455	9.585
Poliklinike	867	849	861	852	831	809
Bolničke zdrav. ustanove	47.285	47.383	47.434	47.693	45.911	46.275
Zavodi	3.028	3.024	3.028	3.098	2.904	2.955
Ljekarne	1.420	1.433	1.441	1.464	1.397	1.400
Ukupno:	62.293	62.382	62.441	63.007	60.498	61.024

PROSJEČAN BROJ ZAPOSLENIKA NA OSNOVI UKALKULIRANIH SATI RADA



Od povećanog broja zaposlenih u bolničkim zdravstvenim ustanovama, najveće povećanje bilježe opće bolnice 180 zaposlenika, u KBC, KB i Klinikama 151 zaposlenik, a u specijalnim bolnicama je 33 zaposlenika više na osnovi ukalkuliranih sati rada.

Ukupan broj zaposlenih na dan 31.12.2010.godne prema kadrovskim evidencijama zdravstvenih ustanova je 63.007 zaposlenika.

10. PLAĆE

Osnovica za obračun plaće zaposlenih u državnim i javnim službama, sukladno Odluci Vlade Republike Hrvatske od 1.1.2009. godine povećana je za 6% i iznosila je 5.415,37 kn. Međutim posebnom Odlukom od 1. travnja 2009. godine visina osnovice za izračun plaća korisnika Državnog proračuna vraćena je na razinu iz 2008. godine i iznosi 5.108,84 kn.

Nova osnovica za obračun plaće počela se primjenjivati s plaćom za travanj, a koja se isplaćuje u svibnju 2009. godine i primjenjuje se i u 2010. godini.

Zdravstvene ustanove isplaćuju plaće i ostala prava svojim zaposlenicima temeljem Kolektivnog ugovora za djelatnost zdravstva i zdravstvenog osiguranja.

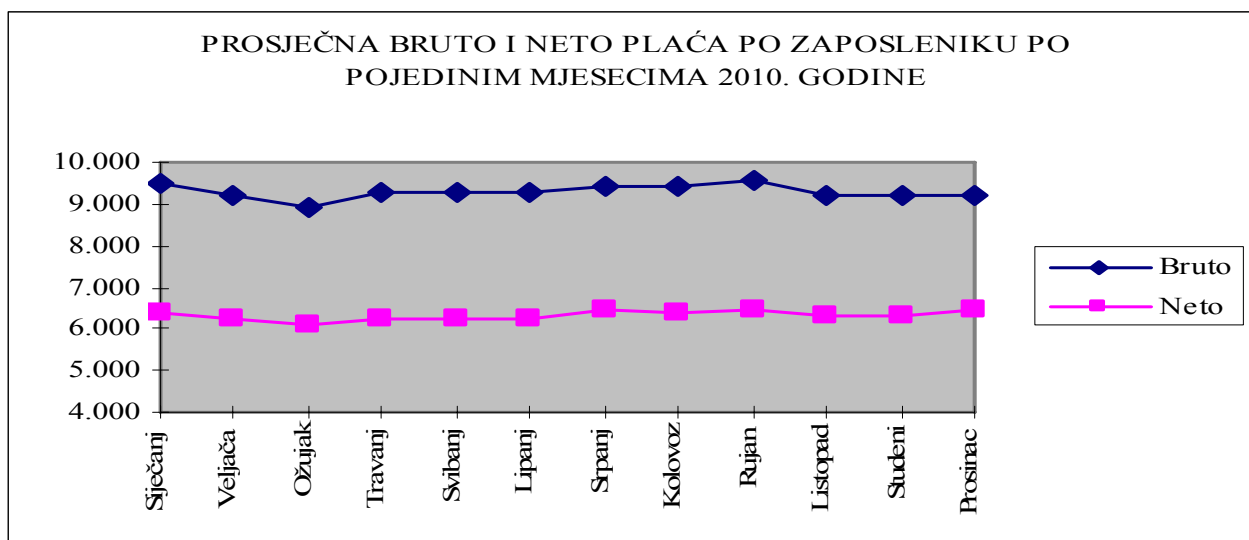
Prema podacima iskazanim u SPL - obrascima svih zdravstvenih ustanova, prosječna mjesečna bruto plaća isplaćena u 2010. godini iznosila je 9.290 kn, što je nominalno manje za 0,85%, a realno smanjenje iznosi 1,93%, od isplaćene prosječne mjesečne bruto plaće u 2009. godini, kada je iznosila 9.370 kn. Prema podacima Državnog zavoda za statistiku indeks potrošačkih cijena u 2010. godini iznosi 101,1.

Prosječna mjesečna neto plaća po zaposlenom u 2010. godini, odnosno plaća po odbitku poreza i doprinosa, iznosi 6.317 kn, nominalno je veća za 0,03% a realno manja za 1,06%, od prosječne neto plaće isplaćene u 2009. godini, kada je prosječna neto plaća po zaposlenom iznosila 6.315 kn.

PREGLED BRUTO I NETO MASE PLAĆA
I PROSJEČNA BRUTO I NETO PLAĆA PO ZAPOSLENIKU U
ZDRAVSTVENIM USTANOVAMA U 2010. GOD. U KN

Mjesec	Broj zaposlenih	Ukupno bruto plaće	Ukupno neto plaće	Pros. bruto plaća po zaposlenom	Pros. neto plaća po odbitku doprinosa
siječanj	60.290	571.244.206	383.558.811	9.475	6.362
veljača	60.289	557.028.412	378.431.783	9.239	6.277
ožujak	60.043	535.426.377	364.040.970	8.917	6.063
travanj	60.265	557.040.172	376.598.082	9.243	6.249
svibanj	60.583	562.361.321	377.003.453	9.282	6.223
lipanj	60.820	562.332.968	378.084.840	9.246	6.216
srpanj	61.170	578.397.523	393.513.888	9.456	6.433
kolovoz	61.056	574.414.009	391.154.993	9.408	6.406
rujan	61.173	585.744.770	396.747.443	9.575	6.486
listopad	60.910	560.320.104	383.232.316	9.199	6.292
studeni	61.386	565.338.793	387.488.526	9.210	6.312
prosinac	60.765	560.221.904	393.635.999	9.219	6.478
siječanj-prosinac 2010	728.750	6.769.870.559	4.603.491.104	9.290	6.317
1.-12./2010. Prosjek	60.729	564.155.880	383.624.259	9.290	6.317
1.-12./2009. Prosjek	60.669	568.392.252	383.085.908	9.370	6.315

Izvor: SPL – Obrazac zdravstvenih ustanova

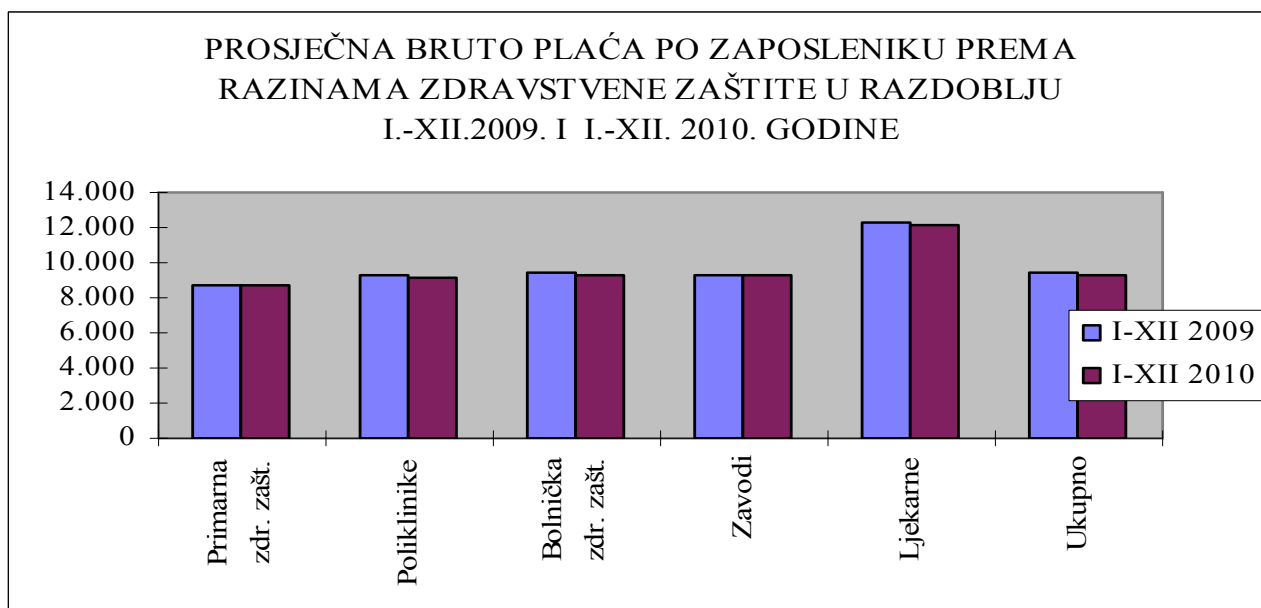


Pregled prosječne bruto i neto plaće po zaposlenom ukupno i po razinama zdravstvene zaštite, vidljiv je u slijedećoj tablici:

	Prosječna bruto plaća po zaposlenom - kn		Indeks	Prosječna neto plaća po zaposlenom - kn		Indeks
	2009.	2010.		2009.	2010.	
- Primarna zdrav. zaštita	8.743	8.672	99,19	6.014	6.015	100,02
- Poliklinike	9.355	9.181	98,14	6.335	6.213	98,07
- Bolnička zdrav. zaštita	9.416	9.333	99,12	6.327	6.330	100,05
- Zavodi	9.294	9.298	100,04	6.307	6.364	100,90
- Ljekarne	12.333	12.180	98,76	7.996	7.957	99,51
Ukupno:	9.370	9.290	99,15	6.315	6.317	100,03

Izvor: SPL – Obrazac zdravstvenih ustanova

Najveća prosječna bruto i neto plaća po zaposlenom isplaćena je u ljekarnama. U bolničkim zdravstvenim ustanovama i Zavodima prosječna bruto i neto plaća po zaposlenom veća je od prosjeka cjelokupnog zdravstva, dok su u ustanovama primarne zdravstvene zaštite i poliklinikama prosječne plaće ispod prosjeka cjelokupnog zdravstva.



Prema podacima Državnog zavoda za statistiku za razdoblje siječanj–prosinac 2010. godine, prosječna mjesečna bruto plaća po zaposlenom u pravnim osobama Republike Hrvatske iznosila je 7.679 kn, što je u odnosu na isto razdoblje 2009. godine nominalno manje za 0,4%, a realno je manje za 1,5% (u 2009. godini prosječna bruto plaća je iznosila 7.711 kn)

Prosječna mjesečna neto plaća u 2010. godini iznosila je 5.343 kn (u 2009. godini 5.311 kn), što je u odnosu na isto razdoblje prethodne godine nominalno više za 0,6%, a realno manje za 0,5%.

Prosječna mjesečna bruto i prosječna mjesečna neto plaća isplaćena u 2010. godini prema nekim područjima djelatnosti (NKD) iskazana je u slijedećem pregledu:

	Prosječna bruto plaća	Indeks kretanja u 2010. god.		Prosječna neto plaća	Indeks kretanja u 2010. god.	
	po zaposlen. - kn	nomin.	realno	po zaposlen. - kn	nomin.	realno
- javna uprava i obrana – obvezno socijalno osiguranje	8.662	98,9	97,9	6.111	100,4	99,3
- obrazovanje	7.641	99,7	98,6	5.356	100,8	99,7
- zdrav.zaš.i socijalne skrbi	8.911	98,9	97,8	6.118	99,9	98,8
Ukupno Republika Hrvatska	7.679	99,6	98,5	5.343	100,6	99,5

Izvor: Priopćenje Državnog zavoda za statistiku Republike Hrvatske

Iz prethodnog je vidljivo, da je prosječna bruto plaća isplaćena u zdravstvenoj zaštiti i socijalnoj skrbi veća za 16,04% od prosječne bruto plaće u Republici Hrvatskoj, dok je prosječna neto plaća veća za 14,50%.

Međutim, tu je potrebno napomenuti da je struktura zaposlenih i složenost poslova u zdravstvenoj zaštiti i socijalnoj skrbi daleko veća, a ne može se zanemariti ni uvećanje plaća zbog rada noću, blagdanom, nedjeljom, smjenskog rada, te naknada za dežurstva i pripravnost, što sve značajno utječe na iznos prosječne bruto plaće u zdravstvu.

11. DUGOTRAJNA IMOVINA

Zdravstvene ustanove sredstva za nabavu dugotrajne imovine osiguravaju iz više izvora i to: proračuna, državnog i lokalnog, vlastitih sredstava, kreditnih sredstava, donacija.

Pravilnikom o proračunskom računovodstvu i računskom planu određeno je praćenje:

- dugotrajne imovine koja se dijeli na financijsku i nefinancijsku imovinu, čiji je vijek uporabe duži od jedne godine i koja duže od jedne godine zadržava isti javni oblik
- dugotrajna imovina iskazuje se po trošku nabave (nabavnoj vrijednosti) odnosno po procijenjenoj vrijednosti (donacije). Nabavnu vrijednost dugotrajne imovine čini kupovna cijena uvećana za uvozne carine, porez na dodanu vrijednost, izdatke prijevoza i druge troškove koji se izravno dodaju nabavnoj vrijednosti.
- dugotrajna imovina čiji je pojedinačni trošak nabave niži od 3.500 kn može se otpisati jednokratno, stavljanjem u uporabu uz obvezu pojedinačnog ili skupnog praćenja u korisnom vijeku uporabe
- vrijednost dugotrajne imovine ispravlja se po prosječnim godišnjim stopama, linearnom metodom
- Rashodi za nabavu dugotrajne imovine se ne kapitaliziraju, nego se iskazuju u izvještajnom razdoblju u kojem je nabava izvršena a trošenje te imovine se ne iskazuje kao rashod amortizacije, nego se iskazuje kao ispravak vrijednosti imovine, smanjuju se izvori financiranja za utvrđeni ispravak vrijednosti, čime se postiže realan prikaz sadašnje vrijednosti imovine.

U izvješću su obrađeni podaci o dugotrajnoj imovini iz Bilanci na dan 31.12.2010. godine za ustanove primarne zdravstvene zaštite, poliklinike i bolničke zdravstvene ustanove.

Prema Bilanci, nefinancijsku imovinu čine:

- neproizvedena dugotrajna imovina (materijalna imovina – prirodna bogatstva, nematerijalna imovina s ispravkom vrijednosti), zatim proizvedena dugotrajna imovina, koju čine: građevinski objekti; postrojenja i oprema; prijevozna sredstva; knjige, umjetnička djela i ostale izložbene vrijednosti; višegodišnji nasadi i osnovna stada; nematerijalna proizvedena imovina.

Slijede plemeniti metali i ostale pohranjene vrijednosti; sitni inventar; dugotrajna nefinancijska imovina u pripremi, sadrži ulaganja u tijeku izrade ili nabave proizvedene dugotrajne imovine i proizvedena kratkotrajna imovina (uključuje zalihe za obavljanje djelatnosti, proizvodnju i proizvode i robu za daljnju prodaju).

Financijsku imovinu čine:

- novac u banci i blagajni
- depoziti, jamčevnih pologa i potraživanja od zaposlenih za više plaćene poreze i ostalo
- potraživanja za dane zajmove
- vrijednosni papiri
- dionice i udjeli u glavnici
- potraživanja za prihode poslovanja
- potraživanja od prodaje nefinancijske imovine
- rashodi budućega razdoblja i nedospjele naplate prihoda

U slijedećem tabelarnom pregledu prikazana je imovina domova zdravlja, hitne medicinske pomoći, zdravstvene njege u kući, poliklinika te bolničkih zdravstvenih ustanova.

Ukupna nefinancijska imovina promatranih ustanova iznosi 9.062.482.829 kn, dok vrijednost financijske imovine iznosi 3.576.470.261 kn, odnosno ukupna imovina iskazana je u iznosu od 12.638.953.090kn.

Tablica 6. BILANCA ZDRAVSTVENIH USTANOVA NA DAN 31.12.2010. GODINE U KN

	<i>Domovi zdravlja, njega u kući i hitne</i>	<i>Poliklinike</i>	<i>KBC,KB i klinike</i>	<i>Opće bolnice</i>	<i>Specijalne bolnice</i>	<i>Ukupno bolnice</i>	<i>Sveukupno zdravstvene ustanove</i>
Neproizvedena dugotrajna imovina	75.742.984	219.236	419.923.232	212.056.415	263.214.169	895.193.816	971.156.036
Proizvedena dugotrajna imovina	1.164.293.556	49.400.832	2.609.807.522	2.274.024.024	907.599.580	5.791.431.126	7.005.125.514
- Građevinski objekti	930.947.004	29.906.319	1.964.405.571	1.827.562.569	786.532.747	4.578.500.887	5.539.354.210
- Postrojenja i oprema	158.113.531	17.706.803	621.120.028	430.456.046	104.263.106	1.155.839.180	1.331.659.514
- Prijevozna sredstva	67.261.731	536.312	4.594.013	3.623.601	4.215.997	12.433.611	80.231.654
- Knjige, umjetnička djela i ost. izlož. vrijed.	264.076	133.863	3.932.141	5.319.332	2.282.433	11.533.906	11.931.845
- Višegodišnji nasadi i osnovno stado	2.170.502	0	0	143.667	110.434	254.101	2.424.603
- Nematerijalna proizvedena imovina	5.536.712	1.117.535	15.755.769	6.918.809	10.194.863	32.869.441	39.523.688
Plemeniti metali i ost. pohranjene vrijednosti	82.888	50.752	19.068	151.081	11.838	181.987	315.627
Sitni inventar	144.831	219.693	35.042.390	1.550.644	4.931.714	41.524.748	41.889.272
Nefinancijska imovina u pripremi	20.856.619	113.648	690.542.096	160.303.547	32.303.228	883.148.871	904.119.138
Proizvedena kratkotrajna imovina	10.802.049	1.145.861	60.917.920	50.354.494	16.656.918	127.929.332	139.877.242
Ukupna nefinancijska imovina	1.271.922.927	51.150.022	3.816.252.228	2.698.440.205	1.224.717.447	7.739.409.880	9.062.482.829
Novac u banci i blagajni	88.047.314	25.512.657	43.207.578	52.140.730	99.235.125	194.583.433	308.143.404
Depoziti, jamčevni polozi i potraživanja od zaposlenih	49.547.894	6.961.512	26.749.114	50.676.528	62.339.004	139.764.646	196.274.052
Zajmovi	114.744	0	98.434	26.184.676	6.463	26.289.573	26.404.317
Vrijednosni papiri	2.551.319	170.399	879.727	1.223.063	794.026	2.896.816	5.618.534
Dionice i udjeli u glavnici	4.283.458	1.394	3.546.102	1.979.393	105.667.758	111.193.253	115.478.105
Potraživanja za prihode poslovanja	247.328.869	24.784.685	1.705.289.694	625.627.008	190.202.972	2.521.119.674	2.793.233.228
Potraživanje od prodaje nefin. imovine	17.079.872	274.632	14.697.461	15.023.946	5.467.058	35.188.465	52.542.969
Rashodi budućeg razdoblja i nedospjele naplate prihoda	6.516.633	876.716	39.035.246	28.154.697	4.192.360	71.382.303	78.775.652
Ukupno financijska imovina	415.470.103	58.581.995	1.833.503.356	801.010.041	467.904.766	3.102.418.163	3.576.470.261
Ukupno imovina	1.687.393.030	109.732.017	5.649.755.584	3.499.450.246	1.692.622.213	10.841.828.043	12.638.953.090

12. ZAKLJUČAK

Ukupni prihodi zdravstvenih ustanova u 2010. godini veći su za 0,29% od ostvarenih prihoda u prethodnoj godini.

Prihodi od obveznog zdravstvenog osiguranja manji su za 3,28% zbog promjene osnovice za obračun plaće, a prihodi od dopunskog zdravstvenog osiguranja veći su za 44,95%, odnosno u apsolutnom iznosu za 332.610.789 kn.

Ukupni prihodi bolničkih zdravstvenih ustanova gotovo su isti kao i prihodi ostvareni u prethodnoj godini, s tim da su prihodi od dopunskog zdravstvenog osiguranja veći su za 43,00%, ili za 295.417.556 kn.

Prihodi za usluge izvan ugovorenog limita ostvareni su u iznosu od 557.058.194 kn.

Ukupni izdaci svih zdravstvenih ustanova u 2010. godini manji su za 0,28% od izvršenih izdataka u 2009. godini i ukupni izdaci su manji od ukupno ostvarenih prihoda.

Ukupne obveze na dan 31.12.2010. godine iskazane su u iznosu od 5.462.506.201 kn, nešto su veće od ukupnih obveza svih zdravstvenih ustanova iskazanih na kraju prethodne godine kada su iznosile 5.359.285.641 kn.

Dospjele obveze su iskazane u iznosu 1.715.383.463 kn, odnosno za 261.563.676 kn manje od dospjelih obveza na dan 31.12.2009. godine (1.976.947.139 kn).

Bolničke zdravstvene ustanove dospjele obveze su smanjile za 100.375.753 kn (31.12.2009.godine 1.564.147.580 kn / 31.12.2010. godine 1.463.771.827 kn).

Prosječna bruto plaća po zaposlenom u zdravstvenim ustanovama u 2010. godini iznosila je 9.290 kn, a prosječna mjesečna neto plaća po zaposlenom isplaćena je u iznosu od 6.317 kn.

Zdravstvene ustanove su u 2010. godini iskazale višak prihoda u iznosu od 263.194.937 kn, a manjak prihoda je iznosio 192.494.952 kn. Iskazani manjak prihoda je znatno manji od iskazanog manjka prihoda u 2009. godini, kada je manjak prihoda iznosio 287.856.429 kn, odnosno manji je za 31,14 % ili u apsolutnom iznosu za 95.401.477 kn.

U 2010. godini višak prihoda je iskazalo 123 ustanove, a manjak prihoda je iskazalo 48 ustanova, dok je u 2009. godini višak prihoda iskazalo 115 ustanova a manjak prigoda 56 ustanova.

Tablica 7. Pokazatelji financijskog poslovanja ustanova zdravstva I.-XII. 2010. godine

Redni broj	Pokazatelji	I.- XII.2009.	I.- XII.2010.	Indeks 3/2	Struktura	
					I.-XII. 2009.	I.-XII. 2010.
0	1	2	3	4	5	6
I.	PRIHODI					
1	Prihodi od obveznog zdr. osiguranja	11.725.240.215	11.340.084.467	96,72	75,63	72,94
2	Prihodi od dopunskog zdr. osiguranja	739.881.901	1.072.492.690	144,95	4,77	6,90
3	Prihod od HZZOZZR	66.403.421	61.212.069	92,18	0,43	0,39
4	Prihodi od pruž. usl. drugim zdr.ustan.	71.810.836	72.313.594	100,70	0,46	0,47
5	Prihodi od proračun.(središnji i lokalni)	817.762.893	834.605.017	102,06	5,27	5,37
6	Prihodi od ostalih korisnika	1.168.927.898	1.103.579.449	94,41	7,54	7,10
7	Prihodi od sudjelovanja osig. osobe	111.366.034	107.673.880	96,68	0,72	0,69
8	Ostali prihodi	574.564.124	706.668.862	122,99	3,71	4,54
9	Izvanredni prihodi	227.324.240	249.494.228	109,75	1,47	1,60
	Ukupni prihodi (1-9)	15.503.281.562	15.548.124.256	100,29	100,00	100,00
II.	IZDACI					
1	Lijekovi	1.224.548.251	1.327.820.784	108,43	7,89	8,58
2	Potrošni med. materijal	1.262.121.278	1.293.418.147	102,48	8,13	8,36
3	Krv i krvni pripravci	123.667.616	77.712.956	62,84	0,80	0,50
4	Živežne namirnice	177.646.515	170.951.467	96,23	1,15	1,10
5	Medicinski plinovi	19.234.812	20.884.344	108,58	0,12	0,13
6	Materijal za održavanje čistoće	52.164.245	51.997.277	99,68	0,34	0,34
7	Uredski materijal	59.456.555	60.220.689	101,29	0,38	0,39
8	Ostali razni materijal	107.714.066	100.357.014	93,17	0,69	0,65
9	Utrošena energija	352.429.738	405.216.539	114,98	2,27	2,62
10	Ugrađeni rezervni dijelovi	42.204.930	43.452.467	102,96	0,27	0,28
11	Poštanski troškovi	63.560.415	61.655.179	97,00	0,41	0,40
12	Tekuće održavanje	205.529.115	207.868.748	101,14	1,32	1,34
13	Investicijsko održavanje	97.181.790	80.809.658	83,15	0,63	0,52
14	Izdaci za usluge drugih zdr. ustanova	154.429.613	152.964.801	99,05	0,99	0,99
15	Ostali materijalni izdaci	480.895.448	496.534.583	103,25	3,10	3,21
	<i>Materijalni izdaci (1-15)</i>	<i>4.422.784.387</i>	<i>4.551.864.653</i>	<i>102,92</i>	<i>28,49</i>	<i>29,41</i>
16	Troškovi prijevoza djelatnika	295.347.459	299.778.351	101,50	1,90	1,93
17	Doprinosi na plaće	1.197.797.300	1.192.880.087	99,59	7,72	7,71
18	Ostali nematerijal. izdaci za zaposlene	234.257.242	213.215.708	91,02	1,51	1,38
19	Ostali nematerijalni troškovi	148.983.457	145.477.007	97,65	0,96	0,94
	<i>Nematerijalni troškovi (16-19)</i>	<i>1.876.385.458</i>	<i>1.851.351.153</i>	<i>98,67</i>	<i>12,09</i>	<i>11,96</i>
20	Bruto plaće i naknade	6.724.613.526	6.686.783.766	99,44	43,32	43,20
21	Izdaci financiranja	182.818.146	143.385.028	78,43	1,18	0,93
22	Izdaci za kapitalna ulaganja	849.219.037	774.192.443	91,17	5,47	5,00
23	Izvanredni izdaci	36.837.629	36.667.386	99,54	0,24	0,24
24	Ostali izdaci	178.224.577	202.588.104	113,67	1,15	1,31
25	Nabavna vrijednost prodane robe	1.250.658.795	1.230.551.738	98,39	8,06	7,95
	Ukupno izdaci (1-25)	15.521.541.555	15.477.384.271	99,72	100,00	100,00
	Višak prihoda nad izdacima	269.596.436	263.194.937			
	Manjak prihoda	287.856.429	192.454.952			

Tablica 8. POSLOVANJE ZDRAVSTVENIH USTANOVA U 2010. GODINI

ZDRAVSTVENE USTANOVE	UKUPAN PRIHOD	UKUPAN RASHOD	VIŠAK PRIHODA	MANJAK PRIHODA	UKUPNE OBVEZE	DOSPJELE OBVEZE	UKUPNA POTRAŽIVANJA	DOSPJELA POTRAŽIVANJA
0	1	2	3	4	5	6	7	8
DOMOVI ZDRAVLJA	1.718.120.120	1.687.883.001	42.027.582	11.790.463	359.344.410	158.044.658	262.749.119	94.394.061
UHMP	211.639.566	211.136.710	999.106	496.250	24.362.286	1.180.488	22.430.575	12.434.724
NJEGA U KUĆI	17.027.579	16.589.612	464.768	26.801	1.242.450	69.842	1.947.680	645.930
PRIMARNA ZDRAVSTVENA ZAŠTITA	1.946.787.265	1.915.609.323	43.491.456	12.313.514	384.949.146	159.294.988	287.127.374	107.474.715
POLIKLINIKE	148.067.935	141.534.698	7.174.035	640.798	16.041.328	5.433.606	29.176.577	2.271.782
KBC, KB I KLINIKE	5.985.864.838	6.051.144.338	18.607.959	83.887.459	2.796.747.538	656.884.969	1.301.104.264	541.989.538
OPĆE BOLNICE	3.882.491.253	3.900.419.020	46.769.074	64.696.841	1.534.323.129	727.961.974	636.140.433	184.437.685
SPECIJALNE BOLNICE	1.284.320.893	1.278.880.240	26.829.178	21.388.525	297.789.073	78.924.884	202.324.067	54.148.811
BOLNICE	11.152.676.984	11.230.443.598	92.206.211	169.972.825	4.628.859.740	1.463.771.827	2.139.568.764	780.576.034
ZAVODI	819.160.378	725.894.538	102.417.161	9.151.321	201.809.309	20.116.140	224.582.896	115.190.673
LJEKARNE	1.481.431.694	1.463.902.114	17.906.074	376.494	230.846.678	66.766.902	389.007.975	141.462.279
UKUPNO ZDRAVSTVENE USTANOVE	15.548.124.256	15.477.384.271	263.194.937	192.454.952	5.462.506.201	1.715.383.463	3.069.463.586	1.146.975.483

POPIS TABLICA

Tablica 1	Pregled strukture prihoda po razinama zdravstvene zaštite	6
Tablica 2	Izdaci poslovanja i struktura izdataka u 2009. i 2010. godini prema razinama zdravstvene zaštite	12
Tablica 3	Prikaz financijskog rezultata zdravstvenih ustanova prema razinama zdravstvene zaštite i po izvještajnim razdobljima 2010. godine	14
Tablica 4	Pregled obveza zdravstvenih ustanova na dan 31.12.2010.godine po ročnosti i vrstama	18
Tablica 5	Pregled obveza i potraživanja zdravstvenih ustanova na dan 31.12.2010. godine	20
Tablica 6	Bilanca zdravstvenih ustanova na dan 31.12.2010. godine	28
Tablica 7	Pokazatelji financijskog poslovanja ustanova zdravstva u 2010. godinu	30
Tablica 8	Poslovanje zdravstvenih ustanova u 2010. godinu	31